



КРАСНЫЙ ОКТЯБРЬ

Piano

РСФСР
ЛЕНСОВНАРХОЗ
УПРАВЛЕНИЕ ЛЕСНОЙ И МЕБЕЛЬНОЙ ПРОМЫШЛЕННОСТИ
ЛЕНИНГРАДСКАЯ ДИПЛОМА 2-й СТЕПЕНИ ФАБРИКА КЛАВИШНЫХ ИНСТРУМЕНТОВ



„КРАСНЫЙ ОКТЯБРЬ“

ЛЕНИНГРАД

Ріанно-Рітунно

РСФСР
ЛЕНСОВНАРХОЗ

Управление мебельной и деревообрабатывающей промышленности
Ленинградская диплома 2-й степени фабрика клавишных инструментов
„КРАСНЫЙ ОКТЯБРЬ“

Пасторж

Цена 526 руб. 50 коп.

На рояль мод. _____

На пиано мод. _____

№ 175740 артикул 1027

Краткая характеристика _____

Чернополированный
железная чугунная рама ф-онирована,
покрыта эмалевой краской.
Струн-квантштабикс.
Механический механизм на деревянных илч
металлических стойках.
Диапазон 7 октав—85 клавиш.

Ріапано

О К Т Я Б Р Ъ

Инструмент соответствует республиканским техническим условиям — РТУ РСФСР 659—59 и технической характеристике № _____, утвержденным в установленном порядке, на основании чего выпускается из цеха.

Гарантийный срок — один год.

Дата выпуска „ 26 „ ИЮН 1964 „ 196__ г.

Нач. цеха _____ Теркин

Нач. ОТК _____ Мелев

Пианист-акустик _____ Раф

Дата продажи „ _____ “ 196__ г.

Штамп магазина

ЛЕНИНГРАД
Магазин № 41
Ласкис просп. дом № 85
Тел. № _____

„КРАСНЫЙ ОКТЯБРЬ“

Ленинград, В-161, В. О., 8-я линия, д. 77

Адрес для телеграмм: Ленинград Пианино

Инструкция

по упаковке, погрузке, транспортированию, распаковке, содержанию и уходу
за клавишными музыкальными инструментами

Пианино и рояли имеют сложный механизм и тщательно отделанный полированный корпус. Ввиду этого они должны содержаться в определенных благоприятных условиях, нуждаются в постоянном уходе, а также в бережном и умелом обращении при упаковке, погрузке, транспортировании и распаковке.

Персонал, обслуживающий перевозки пианино и роялей, должен знать правила упаковки, погрузки, транспортирования и распаковки и иметь определенные навыки.

Нельзя поручать перевозку случайным лицам, а следует пользоваться услугами организаций, которые располагают штатами обученных рабочих и несут ответственность за сохранность инструмента при перевозке.

При упаковке, погрузке, транспортировании, выгрузке и распаковке не допускаются толчки, удары,

броски, сотрясение и перекантовка, приводящие к повреждению инструментов.

УПАКОВКА МУЗЫКАЛЬНЫХ ИНСТРУМЕНТОВ

Транспортирование инструментов должно производиться обязательно в таре, либо в специальных упаковочных ящиках, либо в мягкой таре типа ватных чехлов.

Иногородные перевозки должны производиться только в упаковочных ящиках.

Для упаковки роялей и пианино применяются ящики, изготовленные из нестроганных обрезных досок хвойных пород с влажностью не выше 18%.

На ящике должны быть сделаны четкие надписи: „Музыкальный инструмент“, „Верх“, „Не кантовать“, „Бойтся сырости и толчков“. К ящику прибивается дощечка с адресами получателя и отправителя.

Упаковка рояля

(рис. 1)

Перед упаковкой рояля внутреннюю поверхность стенок ящика обивают водонепроницаемой бумагой. Переднюю и левую боковую стенки 11 и 14 ящика обивают изнутри мягкими подушками из войлока 12.

Рояль покрывают водонепроницаемой бумагой и перевязывают упаковочной тесьмой, причем один конец тесьмы прибивают снизу к шульраме, а другой внизу с правой стороны корпуса. Рояль кладут аккуратно на дно 4 упаковочного ящика, плотно придвигают к передней 11 и левой 14 боковой стенкам, обитым мягкими подушками 12, ставят вместе с ящиком на левую боковую стенку 14.

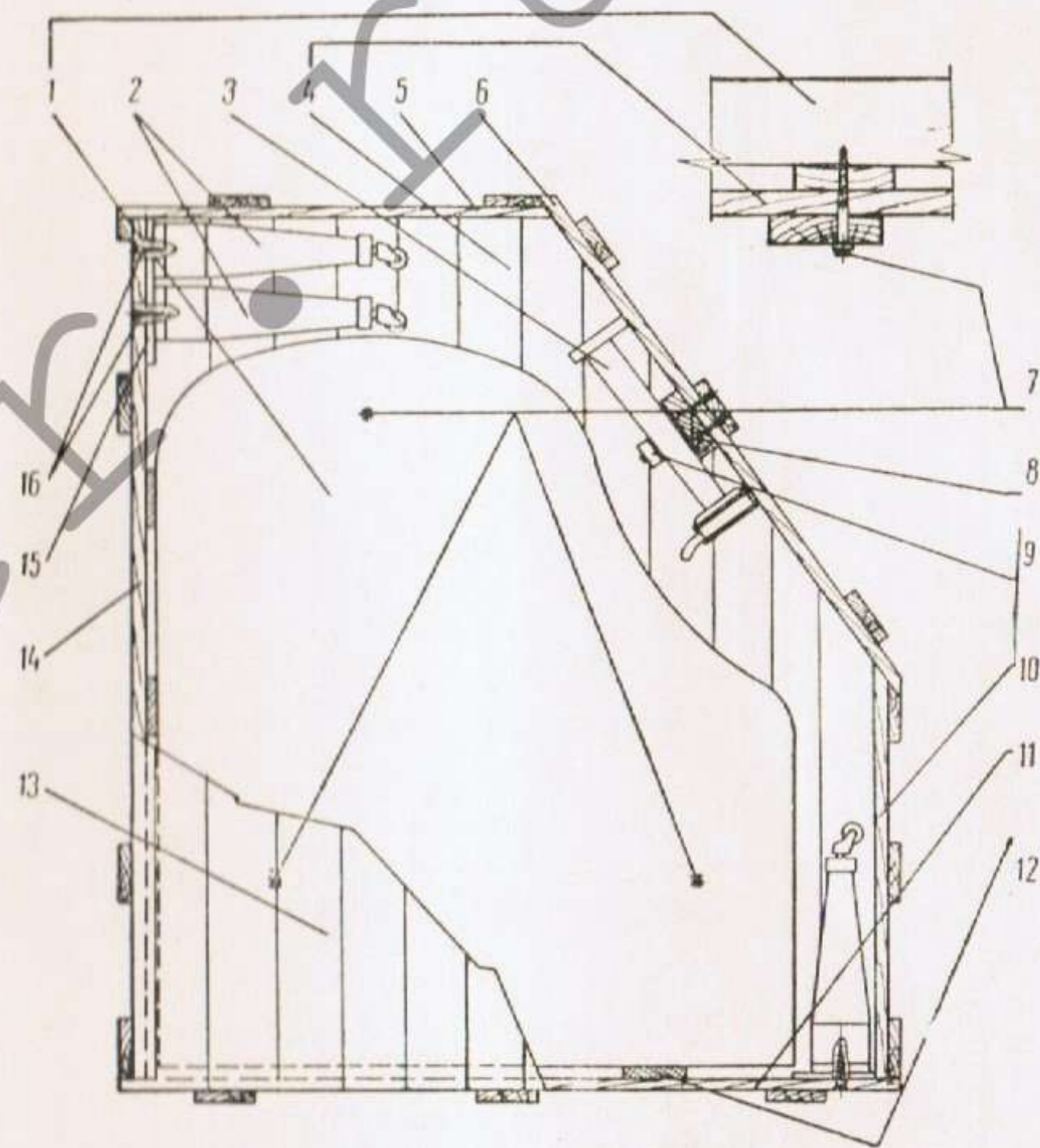


Рис. 1. Крепление рояля в упаковочном ящике:

1 — рояль; 2 — ножки рояля; 3 — лира педальная; 4 — дно ящика;
5 — стенка задняя; 6 — стенка наклонная; 7 — глухарь 10×120;
8 — брусок подкладной; 9 — ригель; 10 — стенка боковая правая;
11 — стенка передняя; 12 — войлок (сукно); 13 — крышка ящика;
14 — стенка боковая левая; 15 — подкладка; 16 — шуруп 8×85
Вверху — узел крепления рояля ко дну ящика

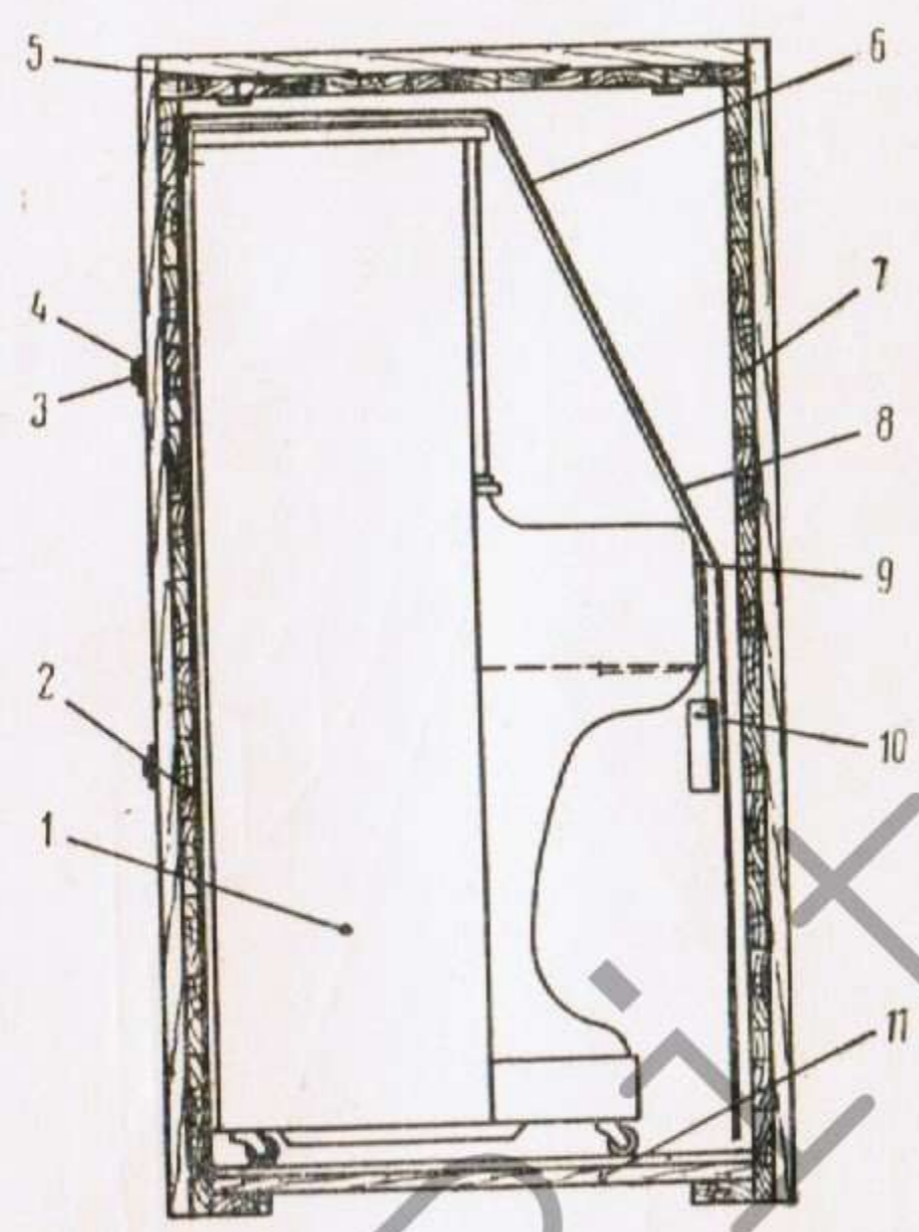


Рис. 2. Крепление пианино в упаковочном ящике:

- 1 — пианино; 2 — стенка задняя; 3 — глухарь М 10×100; 4 — шайба — 10; 5 — крышка; 6 — бумага упаковочная; 7 — стенка передняя; 8 — тесьма; 9 — ключ; 10 — паспорт и инструкция; 11 — дно ящика

Далее, ко дну 4 ящика приставляют шаблон, по которому размечают отверстия для глухарей 7. По разметке одновременно просверливают отверстия в дне 4 ящика и в брусках футора рояля и в эти отверстия заворачивают глухари, под головки которых подкладывают шайбы.

Ножки 2 крепятся в ящике с помощью шурупов 16 и металлических подкладок 15. Педальная лира 3 прикрепляется к наклонной стенке 6 с помощью ригеля 9, глухаря 7 и подкладного бруска 8.

Затем ящик закрывается крышкой 13, и крышка прибивается к стенкам 5, 6, 10, 11, 14.

Упаковка пианино
(рис. 2)

Во избежание открывания при транспортировании, крышка пианино притягивается тесьмой 8, один конец которой прикрепляется толстыми гвоздями к середине задней стороны корпуса, а другой конец крепится к низу шульрамы. Ключ 9, закрывающий клавиатурную крышку пианино, либо находится в отверстии замка и через него продевается тесьма 8, либо прикрепляется к тесьме вместе с инструкцией и паспортом.

Стенки упаковочного ящика обиваются водонепроницаемой бумагой 6.

Ріан

При упаковке пианино вдвигают в упаковочный ящик, покрывают упаковочной бумагой, размечают по шаблону отверстия под глухари 3 на задней стенке 2 ящика и шпрейцах футора и закрепляются глухарями 3. Затем прибивают гвоздями переднюю стенку 7 ящика и крышку 5.

ТРАНСПОРТИРОВАНИЕ МУЗЫКАЛЬНЫХ ИНСТРУМЕНТОВ

Погрузку, транспортирование и разгрузку инструментов необходимо производить бережно и осторожно.

При транспортировании в сырую погоду инструменты должны быть покрыты брезентом.

До погрузки в железнодорожные вагоны ящики с музыкальными инструментами должны храниться в закрытом помещении.

РАСПАКОВКА МУЗЫКАЛЬНЫХ ИНСТРУМЕНТОВ

Распаковка пианино и рояля должна производиться обязательно в закрытом помещении.

В зимнее время года инструмент, попадая с улицы в жилое помещение (или в магазин), подвергается воздействию резкой перемены температуры и влажности, что может повредить деревянные части, а на металлических вызвать появление ржавчины. Поэтому

до распаковки ящика с инструментом нужно внести на 20—24 часа в прохладное помещение, где он должен постепенно отогреться.

Распаковка рояля

Вскрыв ящик, отвинчивают и вынимают из него pedalную лиру и ножки. Затем отвинчивают болты-глухари, которыми рояль прикреплен к ящику. Отсоединяют дно ящика, ввинчивают в корпус рояля две ножки (заднюю и переднюю), ставят на них рояль, после чего ввинчивают третью ножку и ставят на место pedalную лиру.

Если место позволяет, то инструмент распаковывают следующим образом: вывинчивают глухари, закрепляющие рояль, и ящик плашмя осторожно опускают на пол. Открывают крышку ящика, вынимают ножки и pedalную лиру. Поднимают и кладут рояль на козлы или табуреты, обитые мягкими подушками, прикрепляют к нему ножки, вынимают из-под него козлы и прикрепляют pedalную лиру.

Распаковка пианино

Сняв крышку упаковочного ящика и переднюю стенку, освобождают инструмент от упаковочной бумаги, вывинчивают глухари на задней стенке

ящика. Затем пианино выдвигают из ящика и освобождают от тесмы.

При доставке инструмента в помещение в зимнее время после распаковки не следует открывать клавиатурную и верхнюю крышки в течение 5—6 часов.

Влажные (отпотевшие) поверхности не следует вытирать, необходимо дать им просохнуть.

После распаковки и просушки инструмент необходимо тщательно протереть сухой чистой и мягкой тканью, как снаружи, так и внутри, особенно все металлические детали.

Для протирания пианино внутри корпуса необходимо снять съемные детали корпуса (рис. 3, 4 и 5).

1. Открыть верхнюю крышку 1 (рис. 3).

2. Снять верхнюю раму 3, для этого нужно отвернуть задвижки 2 и поднять верхнюю раму вверх.

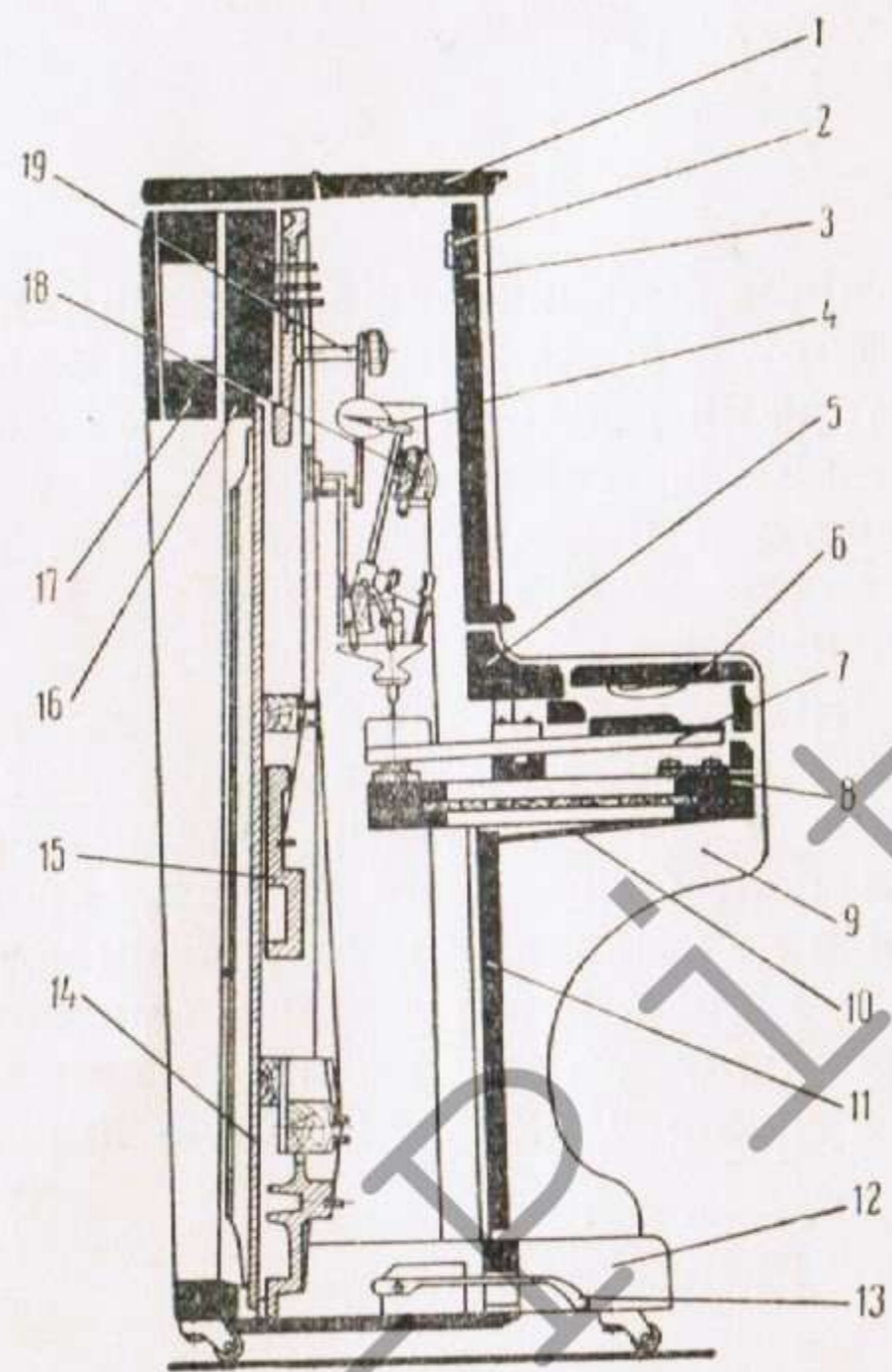


Рис. 3. Разрез пианино:

1 — крышка; 2 — задвижка; 3 — рама верхняя; 4 — механизм молоточковый; 5 — карниз; 6 — клап; 7 — клавиатура; 8 — штуль-рама; 9 — консоль и бачка; 10 — пружина нижней рамы; 11 — рама нижняя; 12 — ножка; 13 — механизм педальный; 14 — дека; 15 — рама чугунная; 16 — вирбельбанк; 17 — футор; 18 — рулейстик неподвижный; 19 — болт бачки механики

3. Клап 1 и карниз 3 (рис. 5) снять следующим образом: приподнять клап 1 одной рукой, другой рукой взяться за карниз у одного его конца так, чтобы большой палец лежал сверху карниза, а все

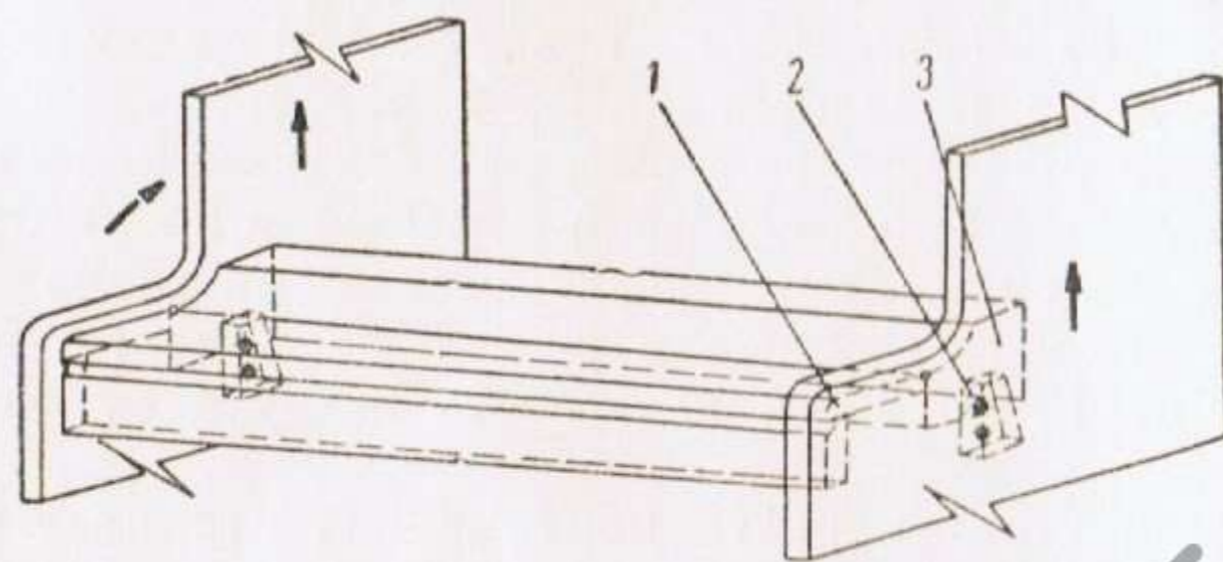


Рис. 4:

1 — клап; 2 — ход карнизный; 3 — карниз

остальные снизу и движением вверх приподнять карниз с карнизного хода 2. Затем эту же руку перевести к другому концу карниза и приподнять вверх карниз со второго карнизного хода. Далее перевести эту же руку на середину карниза и снять его с клапом с карнизных ходов (рис. 4 и 5).

4. Снять нижнюю раму. Для этого нужно отжать пружину нижней рамы 10 (рис. 3) вверх одной рукой,

другой рукой взять нижнюю раму со стороны верхней кромки и немного наклонить на себя, затем приподнять ее вверх.

Для протирания рояля внутри необходимо:

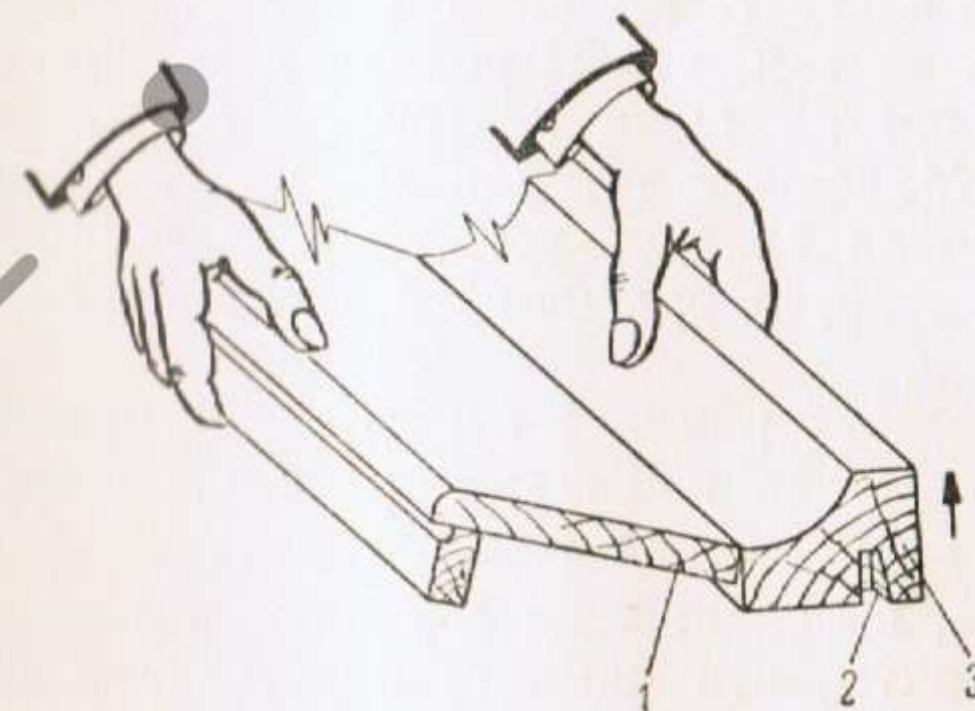


Рис. 5:

1 — клап; 2 — паз для хода карниза;
3 — карниз

1. Переднюю часть крышки откинуть на хвостовую часть и хвостовую часть поднять и поставить в наклонное положение, на штите (упоре).

2. Выдвинуть вперед пюпитр и поднять потную подставку. Открыть клап (клавиатурную крышку).

**ПЕРЕМЕЩЕНИЕ МУЗЫКАЛЬНЫХ ИНСТРУМЕНТОВ
В ПОМЕЩЕНИИ**

Перемещение рояля в помещении производится при помощи роликов, укрепленных на ножках. При этом нужно избегать рывков и резких толчков, а также следить за тем, чтобы ролики легко катались по полу и вилки их были повернуты по направлению движения. Малейшее затруднение при движении или повороте рояля следует устранить, легко приподняв его у той ножки, движение из-за которой почему-либо затрудняется.

Перекачивать рояль с открытой крышкой и клапом не следует во избежание разбалтывания петель крышки и повреждения клавиатуры.

Пианино, по сравнению с роялем, имеет меньший вес и габариты, что намного облегчает и упрощает его перемещение.

Пианино перекачивают на роликах. При этом рекомендуется поддерживать корпус пианино, чтобы уменьшить его давление на ролики. Поддерживать пианино при перекачивании необходимо также и во избежание опрокидывания.

Перекачивание удобнее всего производить вдвоем. Чтобы удобнее было держать пианино при перекачивании, на задней стороне инструмента имеются две ручки.

**ПРАВИЛА СОДЕРЖАНИЯ МУЗЫКАЛЬНЫХ
ИНСТРУМЕНТОВ**

Древесина, сукна и фильцы, применяемые для изготовления пианино и роялей, гигроскопичны: они могут менять свое первоначальное состояние в зависимости от влажности воздуха. Металлические детали, даже никелированные, в условиях высокой влажности ржавеют. Поэтому, как излишне влажный, так и излишне сухой воздух в помещении вредны для музыкальных инструментов. Нормальными условиями для содержания пианино и роялей являются: температура от 12 до 25° и влажность воздуха от 50 до 60%.

Нельзя ставить инструмент вблизи отопительных приборов, окон и наружных стен. Это вызывает высыхание или разбухание инструмента.

Расстояние от инструмента до отопительных приборов, окон и наружных стен должно быть не менее 1,5 м и до сухих внутренних стен не менее 10 см.

Инструмент необходимо предохранять от сквозняков. На инструмент не должны падать прямые солнечные лучи — это вредно для полированных поверхностей корпуса.

На верхнюю крышку инструмента не следует ставить различного рода украшения, графин с водой, вазу с цветами — это также портит полированную поверхность.

РіанО

На складах и базах торгующих организаций пианино и рояли должны храниться в таре. В магазине они должны быть покрыты чехлами. Температура и влажность складов и магазинов должна соответствовать требованиям, указанным выше.

Хранение в одном складском помещении с музыкальными инструментами соли, кислот, щелочей, а также веществ, выделяющих пары, которые вредно действуют на отделку и детали пианино и рояля, недопустимо.

Торгующие организации обязаны производить продажу пианино и роялей в распакованном, проверенном, отрегулированном и настроенном виде. При покупке инструмента в упакованном виде без осмотра его покупателем в магазине фабрика по внешней отделке и звуковым качествам инструмента претензий не принимает.

ПРАВИЛА УХОДА ЗА ПИАНИНО И РОЯЛЕМ

В результате транспортирования инструмента, даже при соблюдении всех правил, точность его настройки и регулирования механизма может нарушиться. Поэтому новый инструмент после доставки его потребителю необходимо настроить, а также проверить и, если нужно, отрегулировать его механизм.

Сила натяжения струн пианино или рояля достигает 16 000—20 000 кг, что вызывает значительное

напряжение в чугунной раме и деревянных деталях корпуса. Кроме того, игра на новом инструменте сопровождается постепенным уплотнением сукон и фильцев механизма. Поэтому новый инструмент в течение первого года пользования необходимо не менее двух раз настраивать и регулировать.

Для настройки и регулировки пианино и рояля необходимо приглашать опытного мастера.

Не реже одного раза в год необходимо производить удаление пыли из инструмента с помощью пылесоса, щетки и ручных мехов.

С наружных поверхностей инструмента пыль удаляется мягкой, сухой тканью.

От частого вытирания пыли с полированных поверхностей полировка тускнеет, поэтому рекомендуется держать инструмент под чехлом.

Для предохранения от моли следует помещать внутрь инструмента марлевые мешочки с нафталином или камфарой, прикрепляя их либо к болтам бачек механики 19, либо к неподвижному рулейстику 18 (рис. 3).

Освежение полированной поверхности пианино и роялей может выполняться только опытным мастером-полировщиком специальной политуры. Выполнение этой работы лицом, не имеющим соответствующей квалификации, а также применение для этой цели

различных жидкостей (спирт, эфир, ацетон, бензин и другие) недопустимы.

Основными причинами, вызывающими различные дефекты и неисправности непроизводственного характера в пианино и роялях, являются вредное воздействие высоких температур, излишне влажный или излишне сухой воздух, неумелое обращение при настройке, регулировании и ремонте, а также толчки и сотрясения при транспортировании. Поэтому особенно важно соблюдать вышеуказанные правила. Это обеспечит сохранение звучности инструмента, его

игровых качеств и внешней отделки на длительное время.

Гарантийный срок установлен в один год со дня приобретения инструмента. Дата покупки указывается магазином в паспорте.

В случае обнаружения в течение годичного гарантийного срока производственных дефектов потребитель должен сообщить об этом на фабрику, которая устранит дефекты за свой счет. Иногородние потребители сообщают об этом письменно.

Настройка инструмента не входит в гарантийный ремонт.

Внешторгиздат ЛО-1009/1.

Тип. 7 УПП ЛСНХ. Зак. 1227

Линия обреза

РСФСР

Управление мебельной и деревообрабатывающей промышленности
ЛЕНСОВНАРХОЗА

Диплома 2-й степени фабрика клавишных инструментов
„КРАСНЫЙ ОКТЯБРЬ“

Ленинград, В-161, В. О., 8-я линия, д. 77
Адрес для телеграмм: Ленинград Пианино

УПАКОВОЧНЫЙ ЛИСТ

на _____

№ 145740 артикул 102

Ящик № 5948

Дата упаковки „ 26 ИЮН 1964 _____ 196_____ г.

Адрес получателя: _____

Упаковщик _____

Проверил нач. упаковочного цеха _____

ЛЕНИНГРАД, В. 161 В. О. 8-АЯ ЛИНИЯ, Д. 77

АДРЕС ДЛЯ ТЕЛЕГРАММ:

ЛЕНИНГРАД "ПИАНИНО"

РіапнО

Ріттер

Ріттер

Ріттер

Ріттер

Ріттер